



假性狂犬病 01

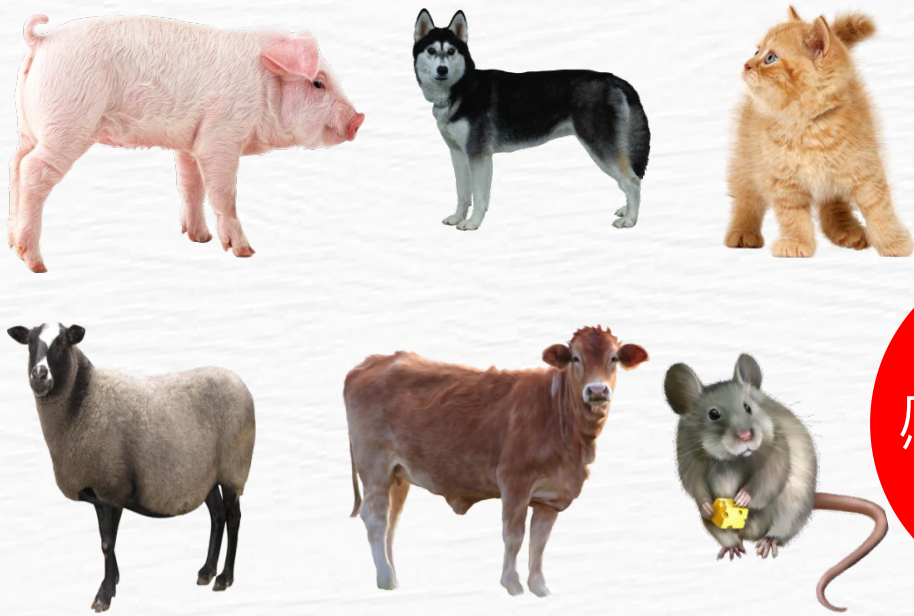
Pseudorabies Virus, PRV

- ① 病原簡介
- ② 臨床症狀
- ③ 肉眼及組織病變





假性狂犬病之病原簡介



- ① 感染豬、貓、犬、牛、羊及啮齒類等
- ② 傳播方式以**接觸傳染**及**空氣傳染**為主

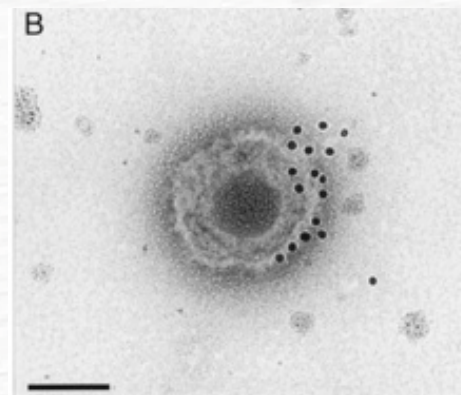
我國現況

目前歸類為乙類傳染病，並採取疫苗免疫及淘汰陽性豬隻的方法來進行防治

感染動物

病原介紹

病原為 α -皰疹病毒 (*Suid alpha herpesvirus 1*)



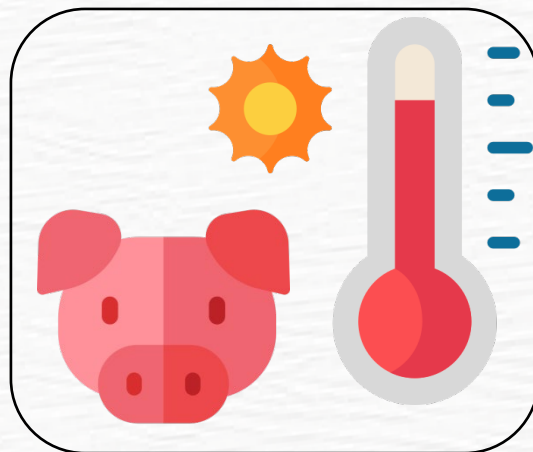


感染動物之臨床症狀



↑ 患豬抽搐、昏睡、眼瞼腫脹

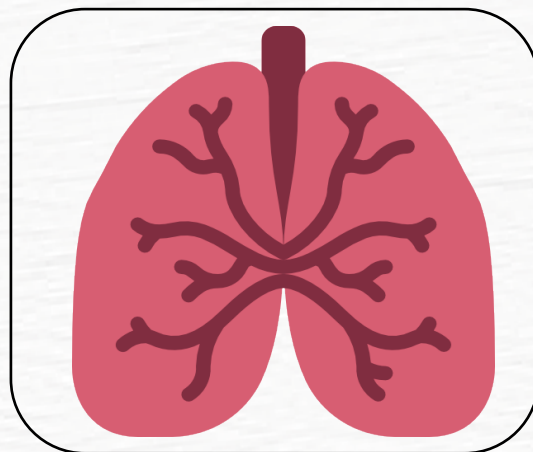
參考資料: 高淑娟、李淑慧等，組織
病理研討會專輯



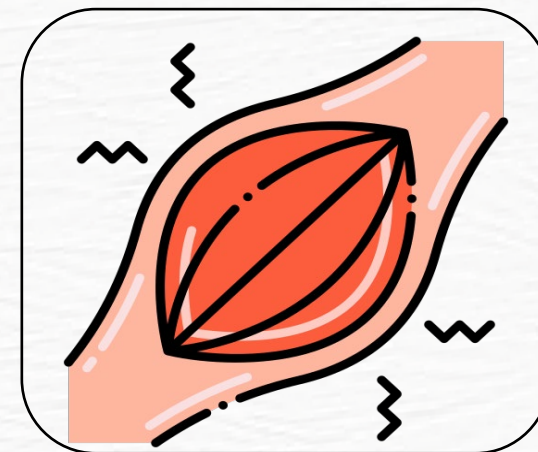
發燒、精神沉鬱



流死產及幼年動物死亡率高



呼吸困難、咳嗽

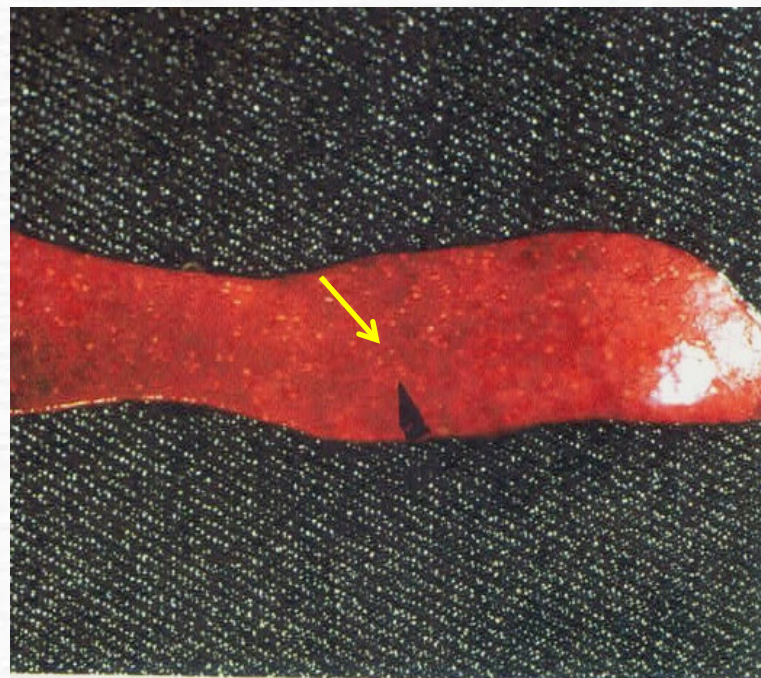


肌肉震顫、抽搐

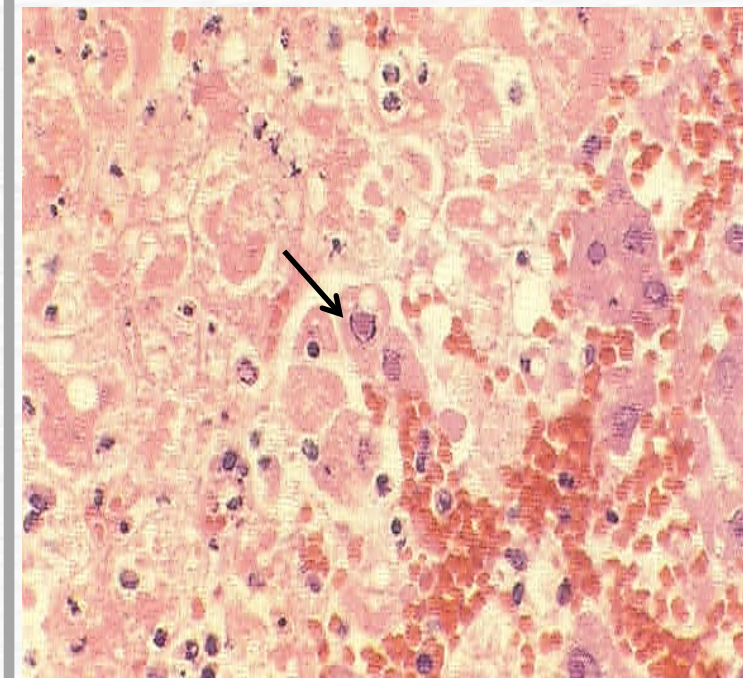
肉眼及組織病變



病豬肝臟可見密發黃白色小壞死點(黃色箭頭)



病豬脾臟可見白色針點樣壞死(黃色箭頭)



肝臟切片可見凝固樣壞死灶，壞死之細胞可見嗜酸性核內包含體(黑色箭頭)



假性狂犬病 02

Pseudorabies Virus, PRV

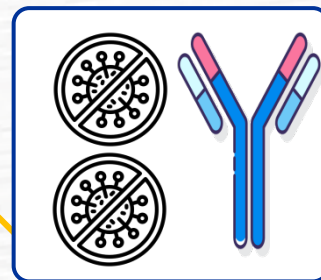
- ② 診斷方法
- ③ 預防和控制
- ③ 假性狂犬病清除



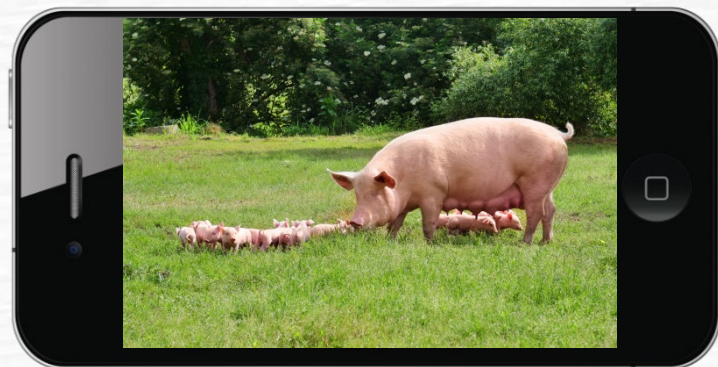
假性狂犬病之診斷方法

病理學診斷

在各器官包括扁桃腺、肝、脾、肺及腎上腺可見**白色壞死灶**。

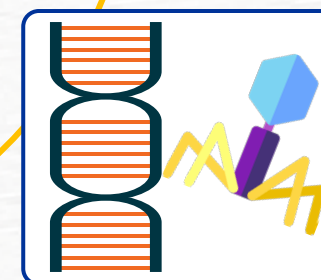


病毒分離及血清抗體檢測



臨床外觀

發高燒、呼吸困難、咳嗽、流死產、肌肉震顫、抽搐、後軀痲痺及昏迷死亡。



病毒核酸檢測



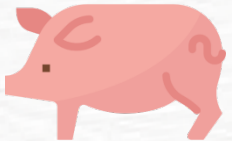
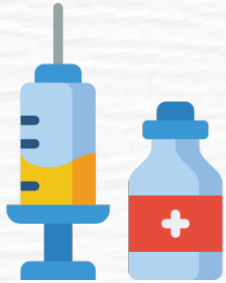
三者搭配可**正確診斷**並區別是否為其他病原感染，包括、**豬生殖與呼吸綜合症**、**豬瘟**及**豬第二型環狀病毒**等。

如何做好預防和控制

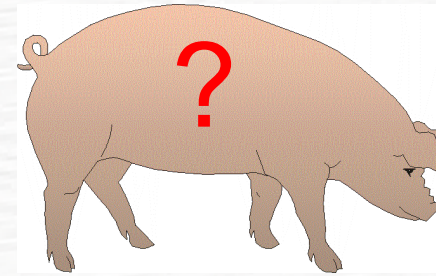


疑似病例，應立即通報轄內動物防疫機關。

落實疫苗免疫注射。



牧場需落實門禁管制、人車進出及畜牧場消毒等自衛防疫工作。



避免自外引進不明來源豬隻



避免前往疫區國家之畜牧場進行參訪或接觸動物，以避免不同之PRV變異株傳入我國畜牧場。

假性狂犬病清除



三者互相配合，有效清除養豬場內 PRV 病原，成為 PRV 清淨場，以提供下游肉豬場或輸出時之清淨種原。

